

サマーキャンプ大募集

第12回 林間キャンプ
子供の協調性と
自主性を育くむために!!



彩の国グリーンビレッジ

日時	8月3日(木)~5日(土)
場所	埼玉県秩父市 彩の国グリーンビレッジ
対象	小学生(3年生以上)、中学生
内容	自炊、キャンプファイヤー、クラフト
費用	14,900円
申込	こもれびの会事務局 TEL 523-2437 定員次第で締め切ります

Information

情報

私たち民間ボランティアグループ「こもれびの会」は「一家庭にひとりのボランティアを生み出そう」のスローガンのもと、知性と慈愛と奉仕の三本柱を軸として地域社会に密着したボランティア活動を企画推進しております。誰でもが気軽にボランティア活動に参加し「人の痛みのわかる人」の輪を広げていきたいとの願いで各種ボランティア活動の情報を発信しています。

後援 熊谷市
熊谷市教育委員会
熊谷市社会福祉協議会

Contents

目次

街中散歩	2
特集	
なぜ今 ボランティア.....	3
校内ボランティア進行中!	4
学生の、学生による、学生のためのページ.....	5
施設紹介	6
こもれびだより.....	7

こもれびの会ホームページアドレス

<http://www.camper.ne.jp/komorebinokai/>

まちなかさんぽ

街で話題のボランティア

グループ紹介

人にやさしい 町づくりをめざす会

皆さん、こんにちは。むし暑い日々が続きますね。「人にやさしい町づくりをめざす会」と申します。

この会は平成七年に発足し、早十年が過ぎました。会員は十五名で性別・年齢はまちまちです。活動内容は、社協を通じて依頼のあった寄居町内の高齢者や障害者の方々のお宅に伺い、住まいの不具合な箇所の簡単な修理、またはアドバイスを行っています。その他、日常使う道路やお店、駅などの公共機関等を、歩いて調査して、生かしやすい機能で使用できるかなどの、長所や短所を会の仲間と話

熊谷市社会福祉協議会より ボランティアセンター情報

夏の体験ボランティア参加者募集
毎年夏休み期間、市内の福祉施設でのボランティアを体験できます。
初めての方大歓迎です。
新しい自分の発見をしてみませんか？

参加対象者
熊谷市在住・在勤の方で中学生～一般
活動場所(熊谷市内)
高齢者施設 15ヶ所
障害者施設 18ヶ所
子ども・保育施設 39ヶ所

詳細は熊谷市社会福祉協議会
ボランティアセンターまで
電話 048-525-8745
(平日9:00～16:00受付)



し合い、これからの住み良い暮らしに役立てるよう努力しています。そして、これからの会の活動は、

少しでも地域に溶け込んだボランティア活動を心がけ、会員同士、信頼し協力しあい、また、たくさんの皆様と交流を図り、幅広い知識や活力をいただいで、「人にやさしい町づくりをめざす会」の前進の一步としていきたいと思えます。皆様のご協力お願い申し上げます。

連絡先
寄居町社会福祉協議会
ボランティアセンター
電話〇四八―五八一―八五二三

熊谷市社会福祉協議会より ボランティアグループ メンバー募集

あかしあ友の会
市内上川上にある「あかしあ育成園」の除草を行っています。
友愛訪問グループ
在宅の単身高齢者や障害者を訪問、話し相手をします。年一回交流昼食会を行っています。
はなぶさ友の会

市内玉井にあるはなぶさ苑で洗濯物干しと整理、話し相手をしています。
人形劇タツクル・ベアー
福祉施設や子ども会の会などで人形劇公演をしています。
ボランティアに関するご相談・問合せは熊谷市社会福祉協議会ボランティアセンターまで
電話〇四八―五二五―八七四五

KUMON

万平町教室・久保島教室

熊谷市万平町1-12五徳ビル
TEL 048 (523) 3185
岩場

宝石輸入卸

ノムラ宝石株式会社

本社 埼玉県行田市大字持田2221
〒361-0056 電話 (048) 554-1221番(代)

土地・建物

株式会社 タルミ不動産

熊谷市肥塚1-3-1
TEL 048-522-6100
FAX 048-522-7890
E-mail: info@tarumi-re.co.jp

なぜ今 ボランティア.....



深谷市ボランティア連絡会会長
ボランティアグループ「ふれあい」代表
太田 良一

(1) グループの歩み

昭和58年4月(1983年)、ボランティアグループ「ふれあい」は、発足しました。皆光園在園者の園外買物介助の活動が目的です。

昭和60年にはじまった「深谷市福祉の市」にも、積極的に参加してまいりました。私たちのグループの活動も、「園外買物」だけではなく、グラウンドゴルフ大会や皆光園祭として、園外食事介助などの『皆光園』の行事全般への参加と「赤い羽根」共同募金などの深谷市社会福祉協議会の行事参加へと広がりを持ってまいりました。

(2) ボランティアとボランティア活動

まず最初に、ボランティアの心構えについて、お話しさせていただきます。Attention, Please! と言う言葉を存じかと思えます。

今日は、「このAttentionはいつか、考えて見ます。そして、ボランティアの心が、実は、このAttention, Please! である事が解ります。英和辞典を開くと、いくつもの日本語

訳があります。その中で、「こまやかな気づかい」と言う意味に注目して見ます。そのほかには、「配慮」「思いやり」がありますが、ボランティアを考える時には「こまやかな気づかい」がピッタリすると思えます。

今日の合い言葉は、Attention, Please! アテンション プリーズ! ボランティアは、Attention, Please! アテンション プリーズ! ボランティアは、「こまやかな気づかい」!

これをひとことで表現しますと、《ボランティア はじめの一步 自分から》。

喜び気づかい 思いやりの心。《アテンション プリーズの心は、この言葉の中に具体化されているのを見ます》。

「ボランティア」の語源を調べて見るとこんな事がわかります。VOLUNTAS ひとりひとりの自由意志によって、WELLES 意志・希望 に関係する言葉です。

勿論、ラテン語です。フランス語 Volonté: ヴォロンテの意味は、「やる気」です。Bon volonté? ボンヴォロンテとは「熱意・善意」の意味です。そして、同じフランス語には、volontiers ヴォロンティエ「喜んで」と言う言葉があります。

(3) 『力をのべて列に就き』は論語の中にある言葉です。地域福祉を考える時、この考え方は重要です。ボランティアは、

もちろん、個人の自由意志が基本です。しかし、わがままであったり、思いつきであったり自己中心的であってははいけません。個人の都合によって、はじめたり止めたり、しますと、それによって、迷惑をかけてしまいます。

それゆえに、『力をのべて列に就き』が大切になって来ます。ひとりひとりが、地域福祉(すべての人の幸せ)のために、全力をそそぐ事。これが、『力をのべて列に就き』の考え方です。

(4) 自らの尊厳を大切に生きる。地域福祉は、町づくりと一対です。町づくりに完成する時、実は、それは、地域福祉が完成する時なのです。『力をのべて列に就き』の心が養われる必要が生まれて来ます。

ポジティブな側面は町づくりの完成であり、ネガティブな側面は全体主義的なそれです。

ですから、自ら、ひとりひとりの自覚が大切になって来ます。

《ボランティア はじめの一步 自分から。喜び気づかい 思いやりの心。》

と、『力をのべて列に就き』のどちらが欠けても、ひとりひとりの人格形成は、うまくありません。ふたつの調和が大切です。

今、人間の尊厳が、あらゆる面で危機的な状況です。自らの尊厳を大切にすることは、他者の尊厳を大切にすることです。

《ボランティア はじめの一步 自分から。喜び気づかい 思いやりの心。》をたいせつに。

デジカメプリント
15分仕上より
市役所前通り (17号から3軒目)
デジタル cap陽堂
☎ 0120-07-4010

「わからない」を「わかるまで」
個へのこだわり。
中学受験科 高校受験科 大学受験科
ITTO個別指導学院
熊谷中央校
048-522-7750(富士見中向かい)

新しい高齢者マンション
SunCity
ボランティアを募集しています。
お気軽にお電話下さい。 担当:入谷
サンシティ熊谷
TEL. 048-525-5666
FAX. 048-525-5054
E-mail bca05624@nifty.com

高等学校 校内ボランティア進行中!



鴻巣高等学校

本校は、大正7年創立、今年で89年目を迎える普通科と商業科の伝統ある高校です。生徒数は約800名で、卒業生は2万名を超え各分野で活躍しています。

学校は、周りが緑に恵まれた高台にあり、生徒は充実した設備の中で、勉学や部活動に明るく活発な学校生活を送っています。生徒の大多数が上級学校へ進学しています。部活動では、多くの部が県大会に出場し、山岳部や卓球部は全国大会でも上位入賞しています。さて、本校のボランティア活動は、学校、生徒会、

部活動、生徒個人で、活発に行われています。

生徒会は、文化祭の売り上げの一部を慈善団体に送るなどの活動をしています。また、地元の養護学校の文化祭に参加し生徒同士の交流をしています。

JRC部は、赤い羽根や青い羽根などの募金活動のとりまとめを学校の中心となつて行っています。

インターアクトクラブは、地元の高齢者福祉施設を訪問し、高齢者の方と一緒にレクリエーションやお話をしています。また、外部の募金活動のお手伝いを駅頭などで行っています。

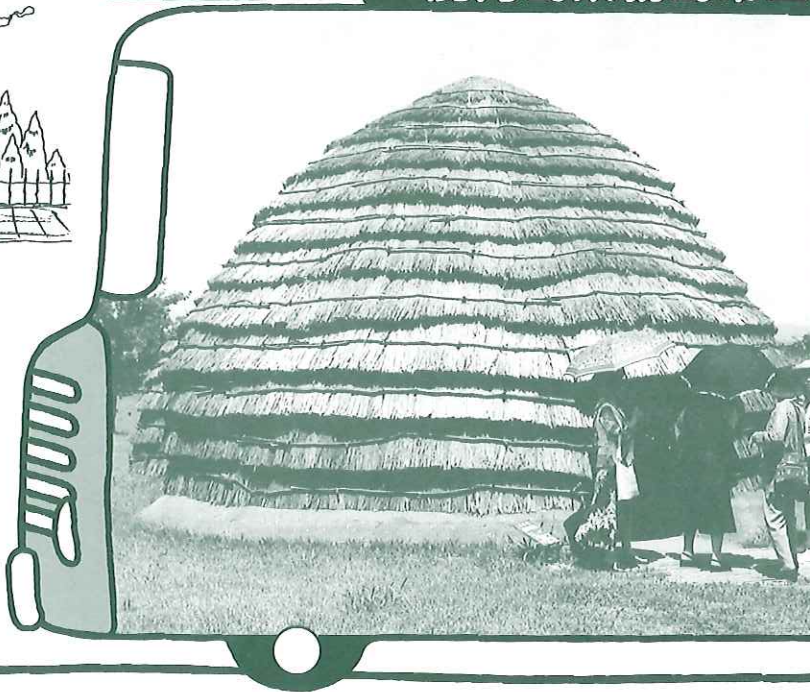
学校としては、代休の日に、希望した生徒が地元の小学校を訪問し、教室で先生のお手伝いをしたり、生徒と一緒に行事の準備をするなどの交流をしています。

また、そのほか多くの生徒が、地元の社会福祉協議会が発行する「ボランティアだより」などを見て、長期休業中などに病院などの看護体験や福祉施設での介護体験などを行っています。

以上のようなボランティア活動を通し、本校の生徒は豊かな心を育んでいます。

スクールバス

鹿児島県霧島市立国分南中学校



本校では校区内に国指定遺跡である上野原遺跡があることを生かし、平成11年度からボランティアガイドをしています。参加するのは3年生の選択社会科の生徒で、毎年約50名の生徒が事前学習や校内での体験活動をして知識を身につけ、夏休みに上野原遺跡に行つてガイドをしています。また平成15年度からは、古代の道具や料理の体験ができる体験学習館での体験の補助もしています。どちらもお客さんに大変好評で、はじめは恥ずかしがっていた生徒も次第に積極的に活動するようになりました。今年も8月上旬に行なう予定です。

りゅうさい保育所 (0~6才) りゅうさい学童クラブ (小1~6年)

- 月~日曜
- 24時間いつでもお預かり
- 園・学校からの引継ぎ保育も可能 送迎あり (別途料金)
- 長期休暇のみでもOK
- 詳しい料金は事務所にご連絡下さい。

龍彩文化学園

熊谷市万平町2-121 万平公園すぐ近く
TEL 048-524-3311

さくら国際高等学校 熊谷学習相談センター 龍彩学園高等部

進路に対して不安を抱いている子ども達にとって学びやすい環境とは何だろうか?

■広域通信制・単位制・普通科
※通信制のほか、通学コース・集中スクーリングコースもあります。詳しくはお問い合わせください。

さくら国際高等学校
熊谷学習相談センター
TEL 048-525-3941<龍彩文化学園内>

Y エール

生徒ひとりに先生ひとりの個別指導

熊谷本校 522-9851
熊谷南校 529-1877

「私の通っている塾のクラスは学校の友達が多いのでとても楽しく勉強ができるけど、授業中つい友達と話してしまって・・・」などと思っている方はいませんか? クラス授業は確かにまわりに友達がいて楽しいかもしれませんが、中にはライバルの人がいて非常にいい刺激になると思っている人もいるのでしょうか。しかし一歩進めをはずしてしまつと大変なことになります。クラス授業を経験したことのある人の中でおしゃべりをしてしまい授業に身が入らない、休んでしまったところが分からなくなってしまう、授業進度が速い、といった経験をお持ちの方は非常に多く、他塾からエールに切り替える生徒さんの多くからこういったお話を聞きます。週に3回以上も塾に通わせていると、親も勉強時間を多く取っていると安心してしまうようです。エールの個別指導は一人一人の授業を大事に考え、その生徒に合った授業をご提供します。

NPO法人 コミュニティ活動支援センター

http://www.seigakuin.jp/admin_univ/npo/npo.htm

地域社会の中にある、種々の教育力を結びつける為に、学校関係者と地域の人々が一緒になって活動を行っている組織です。NPO法人コミュニティ活動支援センターは設立5年目のコミュニティです。聖学院大学の教員、学生、地域の人々が主な構成員となっています。

地域のコミュニティを活性化するためにさまざまな活動を行っています。4月29日の緑の日にはさいたま市北区にある「三貫清水」という土地を利用した「緑と活性化」をテーマにしたグリーンフェスタを行いました。宮原西口商工会、聖学院大学、地元の自治会、協働の団体である街づくり協議会、クローバーや、地元の高校、デイケア施設、茶道教室などと協力をして、大勢の地域の方が足を運ぶ盛大な祭りを行いました。

昨年の6月～7月には、聖学院大学のキャンパス内にある育成成の為にピオトップに地域の住民の方を招待しての蜷観賞会を行いました。2日間で来場者約600人を超す大盛況な観賞会になりました。



また、今年度も第3回目となる蜷まつりを6月30日と7月1日に実施します。皆さんのご参加をお待ちしています。

また、10月には、地域の子供会の子供たちを招いて、ヤキイモ大会を行いました。20人くらいの子供と四苦八苦をしながら楽しくサツマイモ掘りをして、最後に掘ったサツマイモを焼いてみんな美味しく頂きました。

他にもまだまだ、多くの活動を行っています。地域のゴミ拾いや山清掃、駅前祭り、地域通貨など、詳しくは上記のHPをご覧ください。

今年度も地域コミュニティのためにいろいろ活動を行っています。と考えています。

手話特集

②

立正大学
太田浩一・諏訪博紀

今回のテーマは「気持ち」です。よく使うと思われる「気持ち」の表現方法を紹介します。

好き



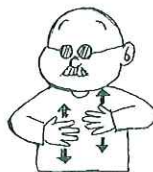
右手の親指と人差し指を開いてあごの下におき、下にさげながら指を閉じる。
同義語=～したい

嫌い



右手の親指と人差し指をつけてあごの下にあて、パッとひらきながら前に出す。
同義語=嫌(いや)

うれしい



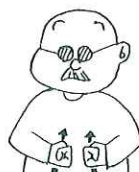
両手の手のひらを広げて胸にあて、交互に上下させる。
同義語=楽しい、喜ぶ

悲しい



両手の親指と人差し指の先をつけて目の下におき、そのまま下にさげる。
同義語=泣く、涙

おもしろい



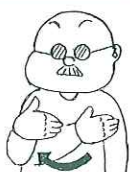
両手で握りこぶしを作り、小指側で横腹を2～3回たたく

こわい



握った両手を体の横におき、細く震わせる。
同義語=寒い、冬

大丈夫



伸ばした右手の指先を左胸、右胸の順番にあてる。
同義語=できる

「気持ち」は聴覚障害者と話すときに、自分の感情を相手に伝えたり、相手の感情を知ることができると重要な手話表現です。この手話で大切なことは、表現をつけることです。表現をつけることによって、より細かい感情が伝わります。

シブプロデザイン教室

SPD はじめませんか 花ともだち
(いつからでもご入会になれます。)

- 熊谷 ● ノーエン ● 048-525-1187
- 熊谷 ● 梅沢かつみ ● 048-523-8348
- ネットモール ● 橋本 富江 ● 048-554-6269
- 深谷 ● 高橋久美子 ● 048-573-4758
- 江南 ● 鎌塚 道子 ● 048-536-5351



〒360-0015 埼玉県熊谷市肥塚1444
Tel・Fax 048-526-8083

定休日:月曜日・第3日曜日 営業時間:AM10:00~PM7:00



デイサービスセンター シャングリラ

シャングリラは、この春誕生したばかりの新しいデイサービスセンターです。「地上の楽園・理想郷」とも言われる名の通り、四季折々の自然に恵まれた環境の中で、利用者の皆様がゆったりと、のんびり、快適に生活されますよう、お手伝いさせて頂いております。看護師による健康観察の後、お一人ずつゆっくりと入浴していただき、それぞれのペースに合わせた介護予防・リハビリテーションにより、利用者の皆様の身体機能の維持・向上に努力しております。



卓を囲み、和気あいあいとおいしくいただけます。

また、お帰りの前には足浴で足を温め、足裏マッサージにより、血行が促進され、ゆったりとリラックスして、よく眠れると喜んで頂いております。

地域の皆様との交流をはかり、笑顔と心で触れ合う介護を目指してスタッフ一同努めております。

ぜひ一度、遊びにお出かけください。心よりお待ちしております。

大里郡江南町成沢四一〇一
電話 〇四八五三七〇一八八
担当：植野

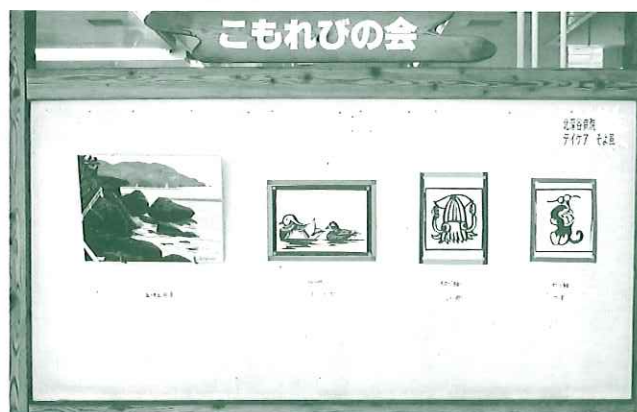
第67回 福祉アート展

「第67回」は深谷市にある北深谷病院デイケアそよ風の皆さんの作品



今回は、「北深谷病院デイケアそよ風」の有志のみなさんによる作品展示でした。「有志」ということもあり、自信作がそろっているのでしょうか？！どれも味があり、素敵な作品でした。

そよ風さんでは今回出展された、書道・油絵・切り絵以外にも、陶芸・革細工・ペーパークラフト・プラモデルなど自分に合った様々な創作活動をしていらっしゃいます。



心満ち足りて

介護老人保健施設 ハートフル行田

ボランティアを募集しています

17号バイパス 下忍交差点より南へ250m

【お問い合わせ先】

〒361-0037 行田市下忍1157-1

☎(048)554-9700 地域交流企画室

そよ風

熊谷ケアセンター そよ風

〒360-0018 熊谷市中央5-5-16

TEL 048-528-8720 FAX 048-528-8723

熊谷南ケアセンター そよ風

〒360-0835 熊谷市大麻生765

TEL 048-530-6331 FAX 048-530-6311

市営本町大駐車場隣り!!

西川寝具専門の店 スリープステーション

熊谷店



〒360-0042

熊谷市本町1-173

☎048-521-5915

こもれび
だより

第7回 歯の講習会

キシリトールで歯の予防



五月十八日(木)第七回「子どもと一緒に学ぶ歯の講習会」が熊谷市内荒川公民館に於いて行われた。未就園児(四才未満)対象のこの講習会は毎回盛況で今年も総勢六十七名の参加があった。はつきりしない天気にもかかわらず、ベビーカーや自転車などで、開始時間までにはほとんどの参加予定の方が集まって下さった。司会者の挨拶の後、まず、中村歯科医院勤務の紫藤真理先生によりスライドを使った講演が始まった。食生活と虫歯との

関わりでは、間食が多いほど虫歯へのリスクが高まるので出来るだけ間食(ダラダラ食い)をやめましょうというお話、ミュータンス菌の母子感染の話では、子どもだけの予防ではなく、母親自らも管理をしっかりすれば子どもへのミュータンス菌の感染レベルを下げるということがわかった。またフッ素の塗布や、キシリトールの効果、その利用方法も学び、歯磨き粉やキシリトールガムなど身近な物も多いに予防効果が高いこともわかった。



後半では、個人別に口腔内チェック・歯ブラシ指導になり、日頃の不安や疑問を熱心に質問されるお母さんの姿が多く見受けられた。最後は担当歯科医師から総評発表で終わった。プレゼントされた歯ブラシを持ち、にっこり笑顔で帰る子ども達を見送り、今年も無事終了した。

活動経過報告

こもれびのお花見
四月二日、熊谷荒川土手にて楽しいお花見の宴が催された。
第十二回総会開催
四月十五日、荒川公民館において第十二回「こもれびの会」総会が行われ、十七年度活動経過と収支決算報告が行われ、十八年度活動予定と予算案が発表された。
第六十七回福祉アート展
五月一日より二カ月間福祉アート展を開催。深谷市の北深谷病院デイケアそよ風の皆さんの作品を出展。
第七回子どもと一緒に学ぶ歯の講習会
五月十八日、荒川公民館において第七回「子どもと一緒に学ぶ歯の講習会」が行われた。
(詳細はP七上段)
熊谷市立南小学校で講演及びジャンボ紙芝居披露
六月九日、熊谷市立南小学校にて「ボランティアの説明」を講演。ジャンボ紙芝居を上演し、好評を博した。

こもれびの会からのお知らせ

第十二回 サマーキャンプ
八月三日(木) 五日(土)
秩父市大字山田 (詳細は一面に)
第六十八回 福祉アート展
七月一日からの二ヶ月間。新幹線熊谷駅ピロティ。
第六十九回 福祉アート展
九月一日からの二ヶ月間。新幹線熊谷駅ピロティ。
十月発行
かりん第四十九号
こもれびの会では紙芝居作成及び声優、福祉アート展の出展施設などを募集しています。詳細は事務局にお問い合わせ下さい。

はなぶさ温泉リハビリセンター

介護保険の日帰り、リハビリ、温泉のサービス



源泉かけ流し100%の天然温泉!!

ボランティア募集中!

<http://volu.hanabusaen.com>

社会福祉法人 熊谷福祉会 (はなぶさ苑)
熊谷市玉井 1145-1 TEL048-533-0003

パン・手作りの店

アルザン

創業百年のパン造り

熊谷市本町1-112
TEL 048-521-0302

文月玲バレエスタジオ

生徒募集

- ◆クラシックバレエ
- ◆ジャズバレエ
- ◆宝塚歌劇団受験クラス
- ◆日本舞踊クラス
- ◆マダムクラス



熊谷市筑波3丁目24 ☎(048)527-5445

いっしょにボランティア始めませんか

オリジナルウェア



※シルクプリント
※転写プリント



文化祭・体育祭・クラブ活動・etc
チームウェアを作ろう！
当店で、厚地のTシャツをメインに販売しております。

Tシャツ作成について

イメージ原稿(ラフ原稿)か写真、またはイラストレーターで作成したデータをお持ち下さい！
とっておきの素晴らしいオリジナルウェアが出来上がります。

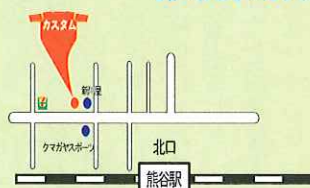


人気のシルクプリント！

写真からの転写プリントです。



TEL 048-524-9018
FAX 048-524-9031
熊谷市筑波2丁目66番地SDビル1F
営業時間AM10:00~PM7:00
定休日/日曜日



七五三

写真だけ早くお出かけは、後でゆっくり
あす香の早撮りパックは、早ければ早いほどお得
お出かけの日には、もう1回衣装を無料でお貸ししています。
だから、写真と違う着物でも同じでもOK

7月31日までに撮影パックA

- 7歳女子…¥24,150(税込み)
- 5歳男子…¥21,000(税込み)
- 3歳女子…¥21,000(税込み)

10月20日までに撮影パックB

- 7歳女子…¥28,350(税込み)
- 5歳男子…¥26,250(税込み)
- 3歳女子…¥24,150(税込み)



どちらのパックも
お出かけ衣装1回無料レンタル

男子は着付込
女子はヘア・メイク着付込
全てにタピ付
写真2ポーズ付

他、取り扱い商品

- ・成人式 振り袖
- ・ゲストドレス
- ・子供ドレス
- ・お宮参り 写真パック

貸衣装・フォトスタジオ

あす香

営業時間/AM9:30~PM7:00
定休日/火曜日

熊谷市銀座3-27 TEL 521-1131



私たちはボランティア活動を支援しています。

(あいうえお順)

- | | | |
|-------------|-------------|----------|
| αカイロテック院 | 池田内科眼科クリニック | (株)クジライ |
| (医)久保島診療所 | 社団法人 熊谷薬剤師会 | 埼玉慈恵病院 |
| 第一石産運輸株式会社 | 西熊谷病院 | 中村総合歯科医院 |
| 中山産婦人科クリニック | メディカルプラザ熊谷 | |

この新聞は広告主のみみなさまのご協力で開催されています。ありがとうございます。

ボランティア こもれびの会

発行者 本多有里

編集スタッフ

紫藤真理 中村真弓

TEL/FAX 048(523)2437

印刷 ピーアイピー

発行部数 20,000部発行

8月末まで
通常価格より **10%off**
**ロケーション
フォトプラン**
フェリチタ内のお好きな
ロケーションで撮影できます！



会食・パーティーの手配も承りますお気軽にお問い合わせください。フェリチタでは挙式～パーティーまでをトータルプロデュース！お二人のご希望に合わせたコーディネートいたします。ドレスのみ、写真のみ、エステのみなども大歓迎。各種お得なプランをご用意していますので、ご結婚が決まったら、まずはご相談ください。3日前までご予約可能なので、お急ぎの方でも大丈夫。

熊谷市銀座1-96 10:00~19:00 火曜定休 <http://www.kinuya.jp> TEL 048-521-9880

衣装 フェアーズ エステ 写真 式場案内 **ブライダルスクエア フェリチタ**



この印刷物は古紙の配合100%の再生紙と環境にやさしい「大豆油インキ」を使用しています。